

## LACTARIUS PORNINSIS Rolland



### BIBLIOGRAPHIE

- Basso M. T., 1999, Lactarius : 353  
Bon, 1980, Documents Mycologiques, 40 : 27  
Bon, 1988, Champignons d'Europe occidentale : 82  
Bon & Gaugué, 1972, Documents Mycologiques, 5 : 1  
Boudier, 1905-1910, Icones Mycologicae, 4 (Réimp. 1982) : planche 54  
Chiari & Papetti, 2003, Rivista di Micologia n° 46-2 : 120  
Courtecuisse & Duhem, 1994, Guide des Champignons de France et d'Europe : 1530  
Heim, 1969, Champignons d'Europe : 360  
Kränzlin, 2005, Champignons de Suisse, T6 : 47  
Kühner & Romagnesi, 1953, Flore analytique : 474  
Marchand, 1980, Champignons du Nord et du Midi, 6 : 518  
Moser, 1978, Kleine Kryptogamenflora : 890  
Roux, 2006, Mille et un champignons: 109

### ICONOGRAPHIE

- Basso M. T., 1999, Lactarius : 355  
Bon, 1988, Champignons d'Europe occidentale : 83  
Boudier, 1905-1910, Icones Mycologicae, 1 (Réimp. 1981) : planche 54  
Cetto, 1970, I Funghi dal vero, 1 : 170  
Chiari & Papetti, 2003, Rivista di Micologia n° 46-2 : 120, 121  
Courtecuisse & Duhem, 1994, Guide des Champignons de France et d'Europe : 1530  
Kränzlin, 2005, Champignons de Suisse, T6 : 47  
Marchand, 1980, Champignons du Nord et du Midi, 6 : 518  
Roux, 2006, Mille et un champignons: 109

### OBSERVATIONS

Espèce bien caractérisée par son habitat sous mélèzes, par sa couleur rouge orangé, son pied subconcolore au chapeau, enfin par son lait immuable, blanc et presque doux.

## DESCRIPTION

Chapeau de 4 à 10 cm de diamètre, convexe à étalé ou à peine déprimé, rouge orangé à ocre orangé, rugueux, souvent d'aspect givré, un peu zoné ou tacheté concentriquement.

Marge incurvée, mince, translucide.

Lames serrées, fourchues, minces, adnées ou adnées-décurrentes, blanchâtres à crème ochracé, vite nuancées d'orange pâle.

Arête entière, aiguë, concolore.

Stipe de 3 - 8 x 1 - 2,5 cm, vite creux, subconcolore au chapeau ou plus pâle, parfois scrobiculé ou taché de guttules fauves, blanchâtre à la base et sous les lames.

Chair roussâtre ou crème ochracé, assez fragile.

Latex peu abondant, fluide, blanc, immuable, doux puis amarescent.

Odeur forte, fruitée.

Saveur subdouce ou amarescente.

Habitat strict sous mélèzes, surtout en montagne.

Spores de 7 - 10 x 6 - 8  $\mu$ , crêtées à subréticulées avec quelques verrues épineuses assez hautes (2 - 3 C).

Sporée crème ochracé.

Cystides fusiformes, +/- étranglées ou toruleuses.

Epicutis filamenteux, très gélinifié, composé d'hyphes larges de 2 à 4  $\mu$ , septées.

Pigment extracellulaire épars en granules presque incolore.

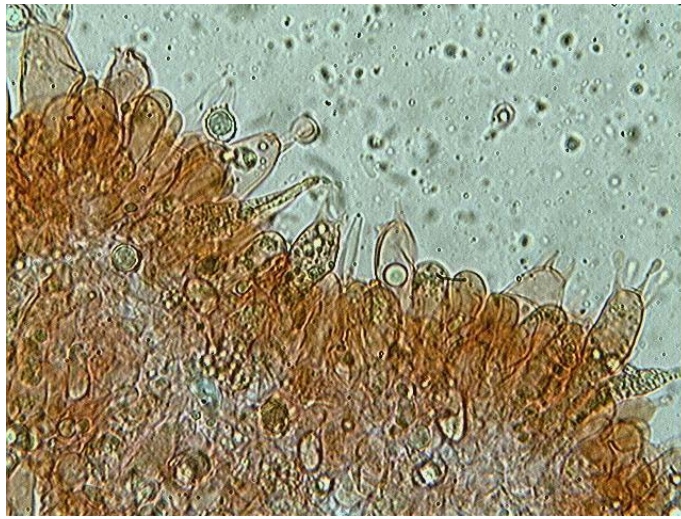
## MICROSCOPIE (R.G.)



Spores x 400 (dans le melzer)



Spore x 1000 (dans le melzer)



Hyménium x 400 (dans le congo)